

E6 Zeleň ve městě



Parky hrají ve městě důležitou roli.

Každodenní pohyb lidí v automobilech a v prostředcích MHD, průmyslová výroba a vytápění domácností způsobuje, že se do ovzduší dostává množství látek, které ohrožují naše dýchací ústrojí. Jsou to částice oxidu siřičitého, oxidu uhelnatého, oxidu uhličitého a polévatý prach.

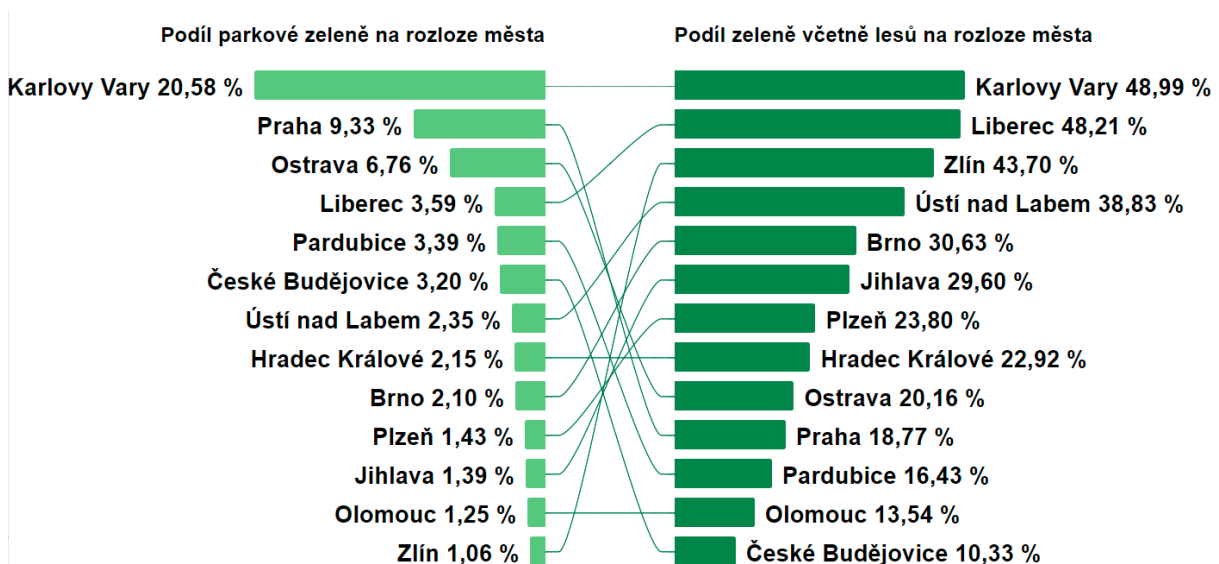
Tento problém zmírňují právě stromy a rostliny. Jejich listy zachytávají polévatý prach a dešťová voda prach smyje pryč. Stromy také do svého kmene a listů navážou oxid uhličitý a pomáhají ochlazovat město. Během fotosyntézy uvolňují do ovzduší vodu a ochladí vzduch až o 1,5 °C.

Podle stránky axios.com jsou nejméně zelenými městy světa Dubaj, Istanbul, Bombaj, Šanghaj a Tchaj-pej. Tato města se řadí zároveň mezi metropole s nejhorsí kvalitou ovzduší.

V Česku se nejvíce zelenají Karlovy Vary

Jak jsou na tom česká města? Jsou dvě hlediska, jak měřit množství zeleně – zaměřit se na podíl parkové zeleně nebo započítat lesy nacházející se v katastru města. V obou hlediscích suverénně kralují Karlovy Vary. Zasazený na soutoku řek Ohře a Teplé, obklopený zelení Slavkovského lesa a obohacený o lázeňské parky Karlovy Vary nabízí svým obyvatelům po celý rok příjemný vzduch.

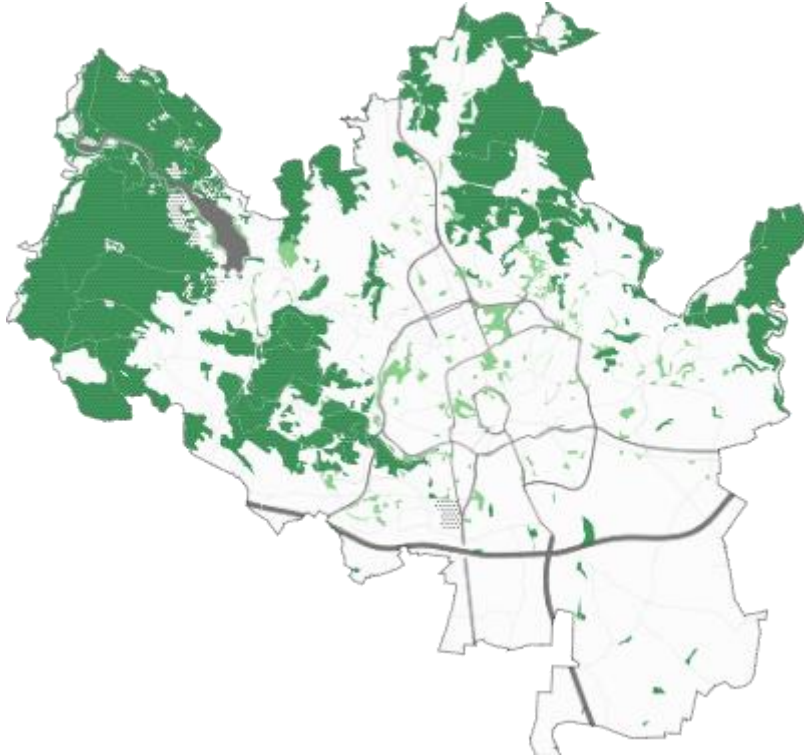
Z dalších českých sídel si dobře vede Liberec a překvapivě rovněž Praha a Ostrava.



Zdroj: https://www.irozhlas.cz/zpravy-domov/nejzelenější-ceska-mesta-pri-pohledu-z-vesmiru-karlovy-vary-praha-ostrava-201503211317_msulek

V Brně musíte za hustými lesy jet až na kraj města

Brno rozhodně nepatří mezi premianty. Brňané mohou být pyšní zvláště na krásné lesy v Kníničkách, Bystrci, Kohoutovicích, Líšni nebo v části Brno-sever. Jde ale o zeleň v okrajových částech města. V centru vládne beton. Co se týče parkové zeleně, Brno je s 2,10 % rozlohy mezi krajskými městy až deváté. Roli plíc města plní Lužánky, park na Kraví hoře nebo Wilsonův les, tyto lokality jsou ale jen drobnými parčičky v porovnání například s pražskou Stromovkou nebo ZOO a botanickým parkem v Ostravě.



Zdroj: https://www.irozhlas.cz/zpravy-domov/nejzelenejsi-ceska-mesta-pri-pohledu-z-vesmiru-karlovy-vary-praha-ostrava-201503211317_msulek

Situaci zachraňují zelené vnitrobloky, brněnská specialita, a stromořadí kolem ulic. Tyto prvky jsou velice důležité. Stačí si vzpomenout, o kolik příjemnější je v horkém létě procházka po třídě kapitána Jaroše v porovnání například s Hybešovou, na níž není jediný strom. Zde teplota ulice přesahuje 50 °C, jinde, kde před horkem chrání stromový štít, ve stejný moment teploměr naměří „jen“ 32 – 35 °C.

Zastupitelstvo města Brna přemýšlí, jak město ještě více ozelenit. Mluví se o projektu obnovy Staré Ponávky. Říčka dříve svedena pod zem by se měla dostat zpátky na povrch a kolem ní by mohla být vytvořena nábřeží.

Dalším plánem je přeměna brownfieldů v Jižním centru v parky a zahrádkářské kolonie.